



VELKOMMEN TIL BORGERMØDE OPLÆG STARTER KL. 17.00

Idéhøring af stationer og kabler på land
for Kattegat Havvindmøllepark

Den 7. marts 2024



Velkommen

Energistyrelsen

- *De politiske ambitioner og planer for Mere Havvind 2030*

Energinet

- *Om projektet på land*

Miljøstyrelsen

- *Miljøkonsekvensvurdering af projektet på land og høring*

Kontakt

Spørgsmål

Dialog i standene



Nye havvindmølleparker i Danmark inden 2030

Kattegat Havvindmøllepark

7. Marts 2024



Energistyrelsen

Havvindmølleparker inden 2030

- Et bredt flertal af Folketingets partier har indgået en række politiske aftaler, som skal sikre den danske fremtidige grønne energiforsyning.
- En vigtig del af den indsats er en massiv udbygning af havvindmølleparker.
- Aftalerne medfører, at Energistyrelsen skal udbyde mindst 9 GW nye havvindmølleparker til etablering inden udgangen af 2030.

Det svarer til minimum 9 mio. nuværende danske og europæiske husholdningers elforbrug.

- For at imødekomme 2030-målet har Energistyrelsen udpeget nye havområder, som er egnet til havvindmøller:
 - › Bl.a. **Kattegat Havvindmøllepark**

Klimaaftale om grøn strøm og varme 2022

Et grønnere og sikrere Danmark

Danmark kan mere II

(25. juni 2022)

Stemmeaftale mellem

Regeringen (Socialdemokratiet), Venstre, Socialistisk Folkeparti, Radikale Venstre, Enhedslisten, Det Konservative Folkeparti, Dansk Folkeparti, Liberal Alliance, Alternativet og Kristendemokraterne

Tillægsaftale om udbudsrammer for 6 GW havvind og Energiø Bornholm

Tillægsaftale til Klimaaftale for energi og industri mv. 2020, Tillægsaftale til Klimaaftale om grøn strøm og varme 2022 og Tillægsaftale om Energiø Bornholm 2022

(30. maj 2023)

Aftale mellem

Regeringen (Socialdemokratiet, Venstre og Moderaterne), Socialistisk Folkeparti, Liberal Alliance, Det Konservative Folkeparti, Enhedslisten, Radikale Venstre, Dansk Folkeparti og Alternativet

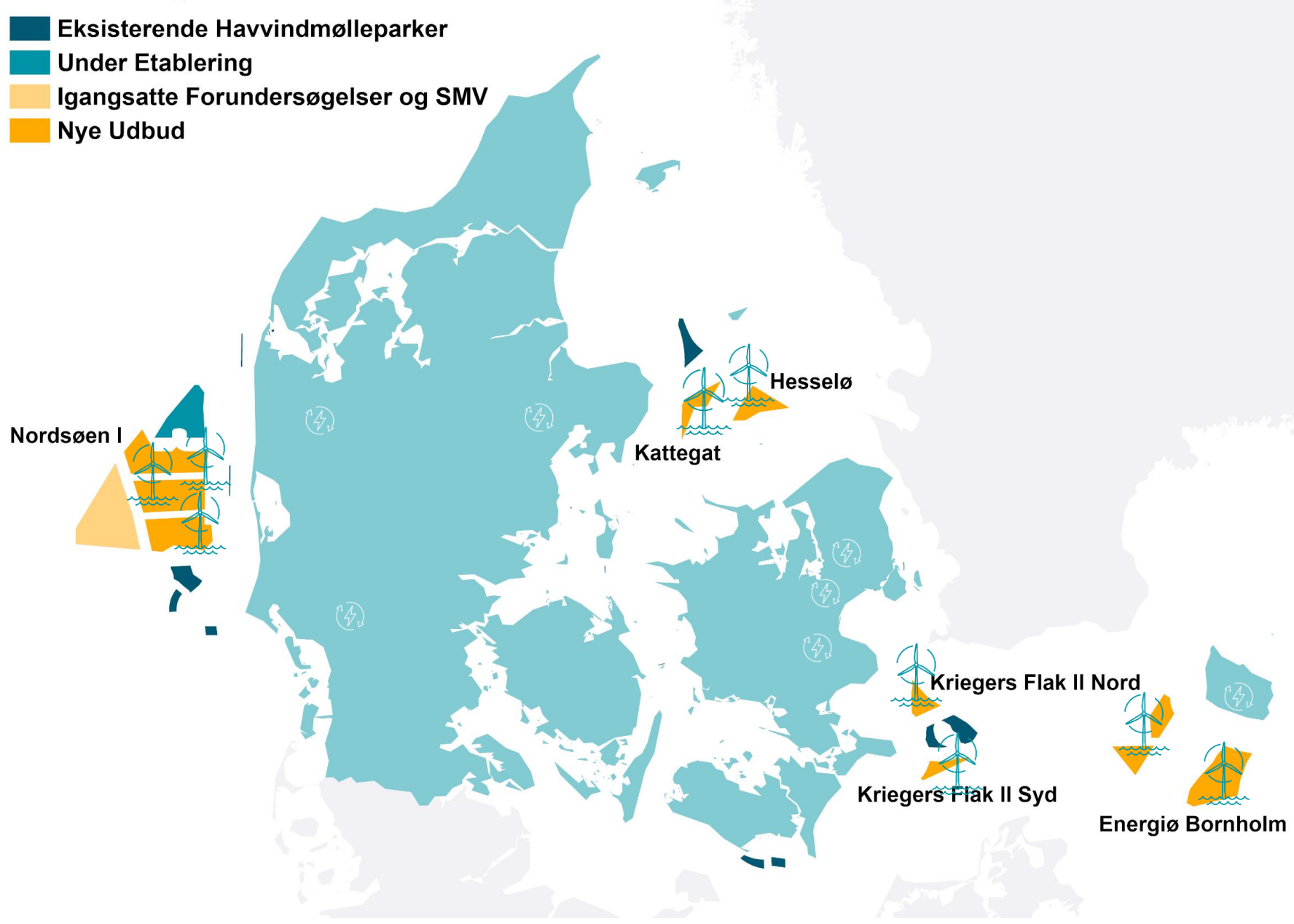


Finanslov for finansåret 2022

Tekst og anmærkninger

2022

- Eksisterende Havvindmølleparker
- Under Etablering
- Igangsatte Forundersøgelser og SMV
- Nye Udbud



Kattegat Havvindmøllepark

- I foråret 2024 udbyder Energistyrelsen bl.a. et område i Kattegat til etablering af en havvindmøllepark (Kattegat Havvindmøllepark)
- I forbindelse med udbuddet foretager Energistyrelsen og Energinet (det statslige transmissionselskab) en række forundersøgelser, en overordnet miljøvurdering af den samlede plan samt planlægger landanlæg til brug for havvindmølleparken.
- Der planlægges nettilslutning til det kollektive elnet i Trige med 1 GW for havvindmølleparken.
- Planlægningen på land omfatter anlæg af:
 - › En kompensationsstation, en koblingsstation og nedgravede kabler
- Den endelige udbudsvinder vil eje, etablere og drive havvindmølleparken samt anlægget frem til det kollektive elnet (ejet og drevet af Energinet)

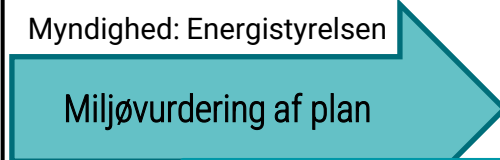
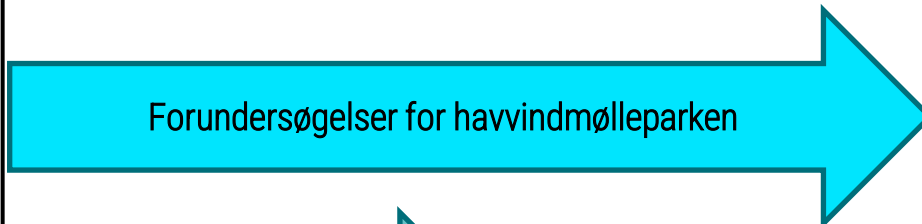


Kabelføringen er en eksemplificering og ikke retvisende for projektansøgningen

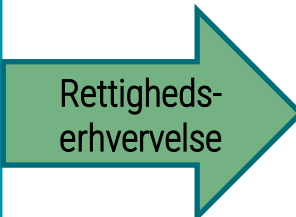
Kattegat



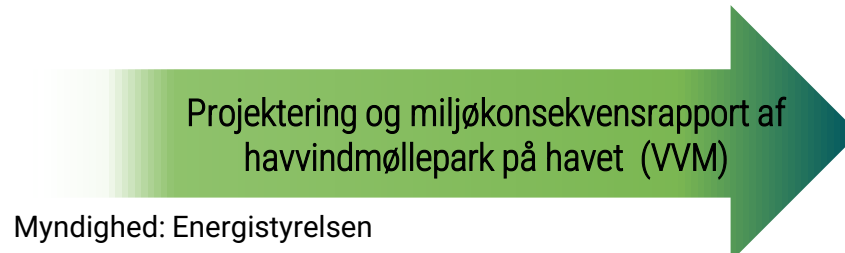
Klimaaf tale 2022



§ 25-tilladelse



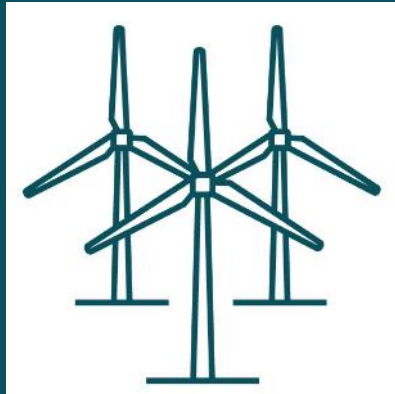
Budfrist



Etableringstilladelse (hav)



Havvindmøllepark i drift



PROJEKTET PÅ LAND Energinet

PROJEKTET PÅ LAND

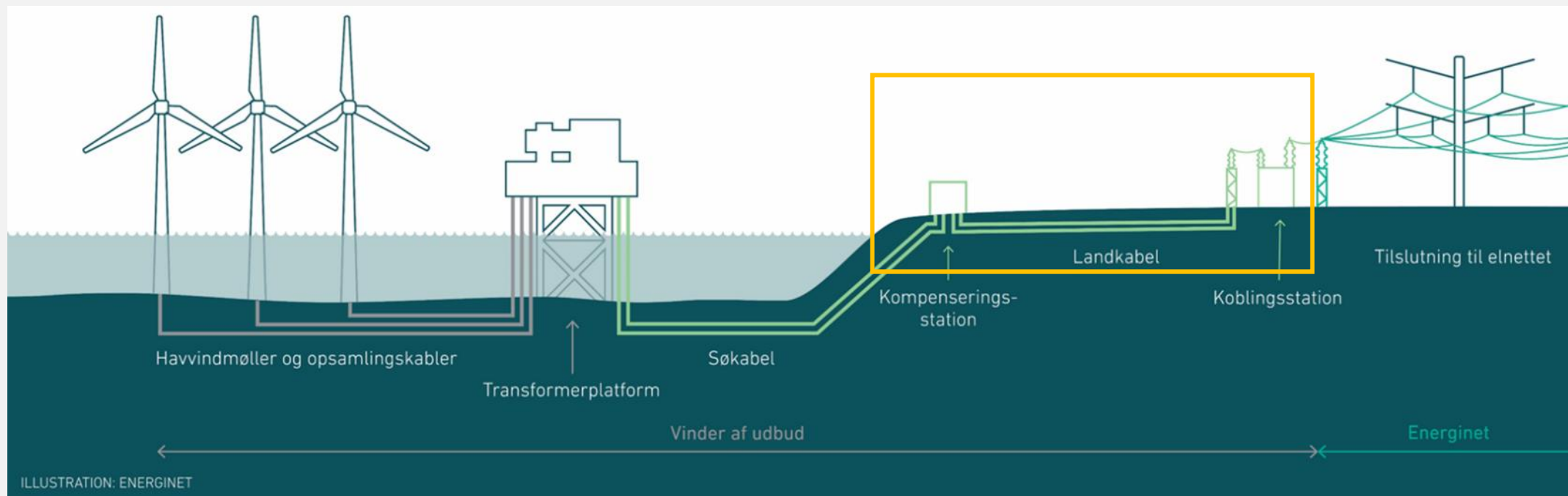
Energinets forslag til landanlæg består af:

- 220 kV kabel føres i land syd for Grenå
- En kompensationsstation ved Homå (nord for Balle) i Norddjurs Kommune
- En koblingsstation ved Trige (nord for Århus) i Århus Kommune
- 400 kV Kabler fra koblingsstation til Energinets eksisterende højspændingsstation i Trige



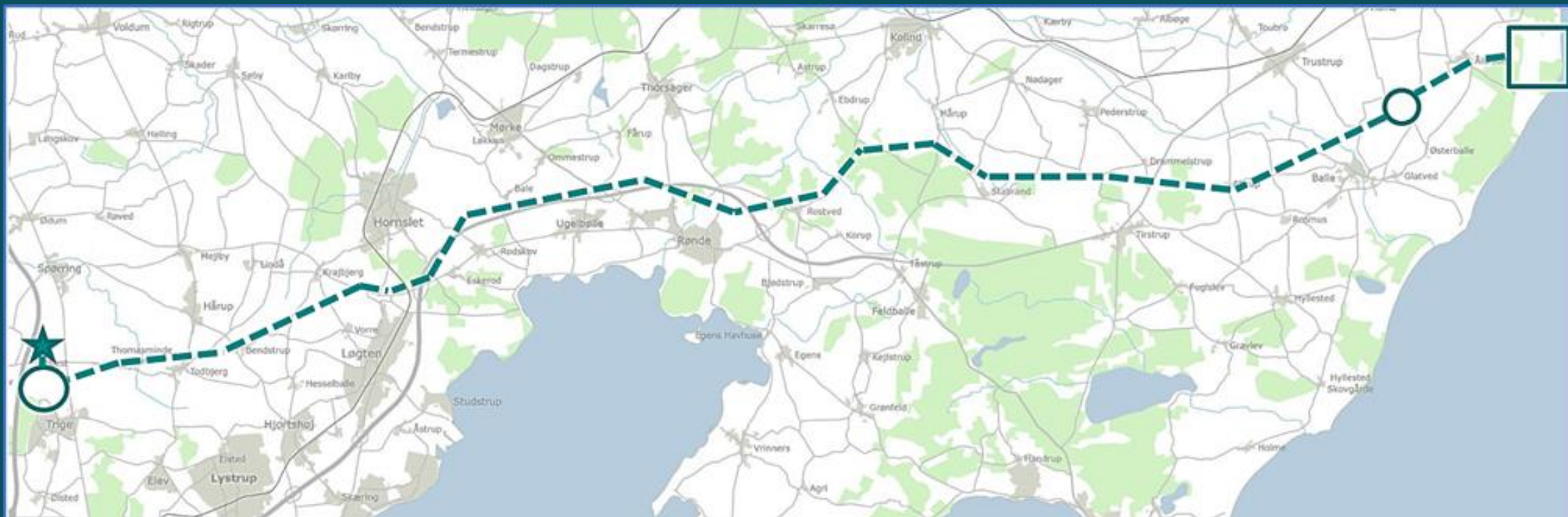
SEND JERES IDÉER OG FORSLAG TIL MILJØSTYRELSEN:

- Miljøkonsekvensvurdering af stationer og kabler på land (tidligere VVM)



FORSLAG TIL LANDANLÆG

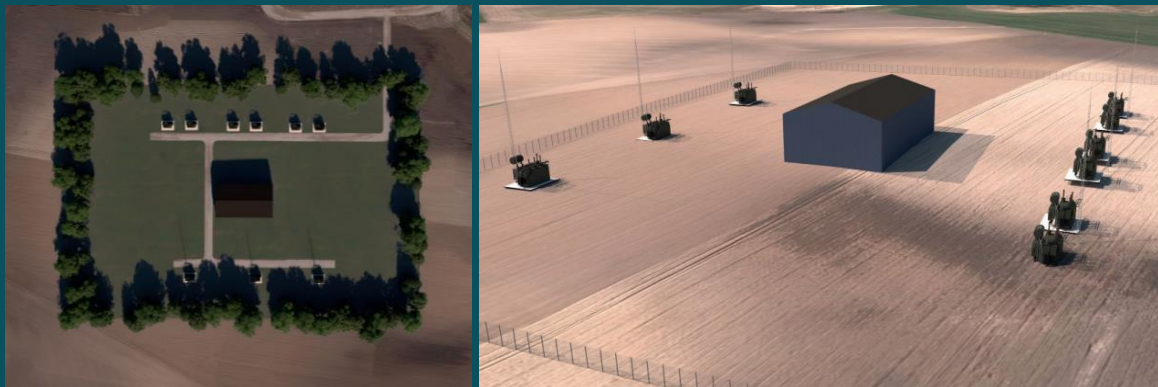
- Kabler føres i land syd for Grenå og fortsætter 55 km frem til den eksisterende højspændingsstation ved Trige nord for Århus
- Ny kompenseringstation ved Homå nord for Balle
- Ny koblingsstation ved Trige nord for Århus



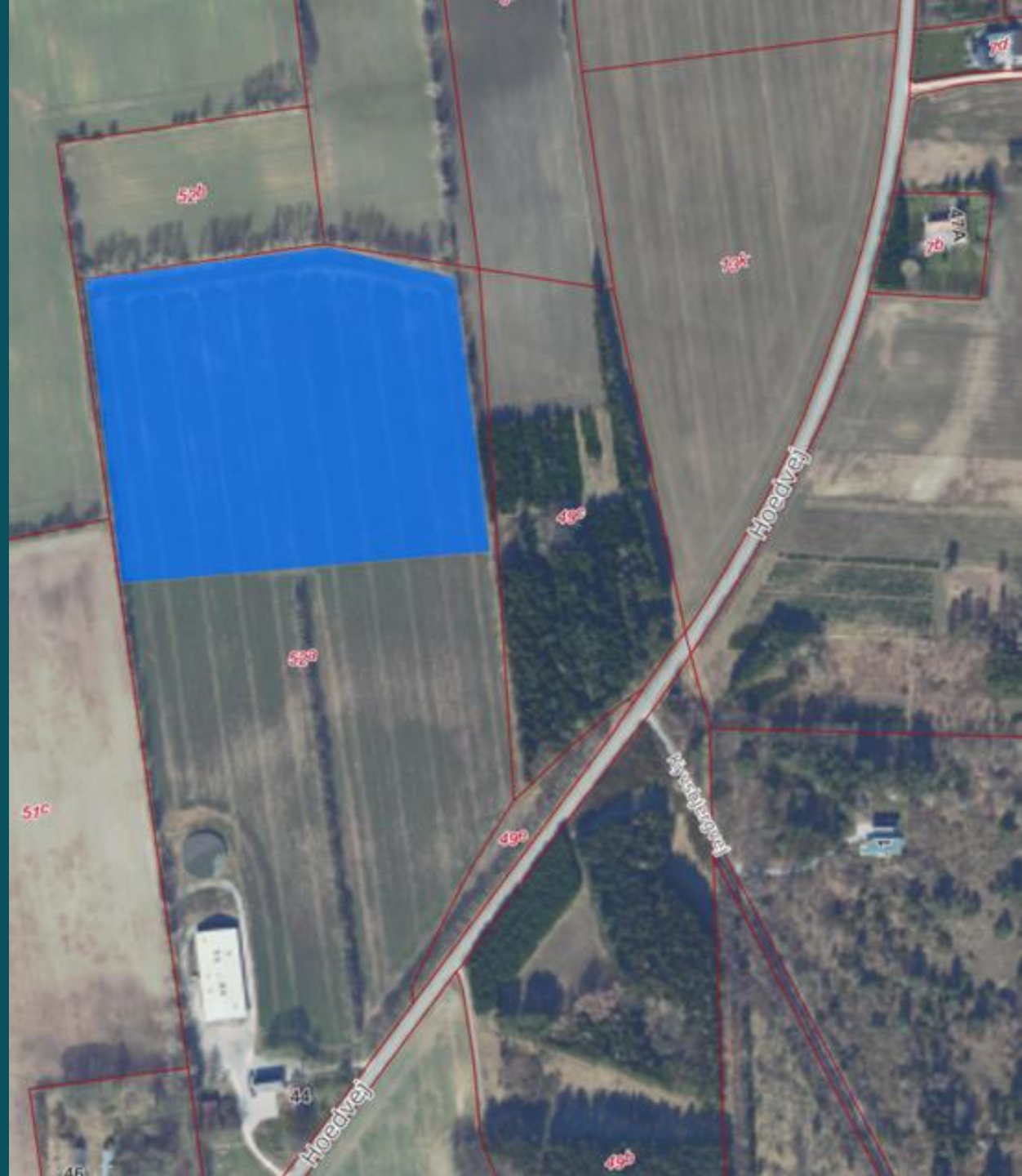
Skitse af projektet på land. Firkant er forslag til ilandføringspunkt. Cirkler angiver forslag til placering af koncessionsvindere anlæg (øst: kompenseringstation, vest: koblingsstation). Stjernen angiver placering af eksisterende højspændingsstation ved Trige. Den stiplede linje er forslag til kabelrute.

KOMPENSERINGSSTATION VED HOMÅ

- 155 x 155 meter (2,4 ha.). Placeres inden for feltet
- Bygning til GIS-anlæg. Ca. 14 meter høj og 750 m²
- Udendørs teknisk højspændingsanlæg
- Lynfangsmaster op til 30 meter høje
- Anlæg til lokal nedsivning af regnvand
- Adgangsveje, veje og p-pladser
- Beplantning til at skærme af



3D model af en kompensationsstation fra et andet projekt



KOBLINGSSTATION VED TRIGE

- Arealbehov på 400 x 180 meter (ca. 7 ha.)
- Udendørs teknisk højspændingsanlæg op til 14 meter høj
- Manøvrebygning til relæfelter m.v.
- Lynfangsmaster op til 30 meter høje
- Anlæg til lokal nedsivning af regnvand
- Adgangsveje, veje og p-pladser
- Beplantning til at skærme af



Eksempel:
Energis 150 kV
koblingsstation i Tårup.



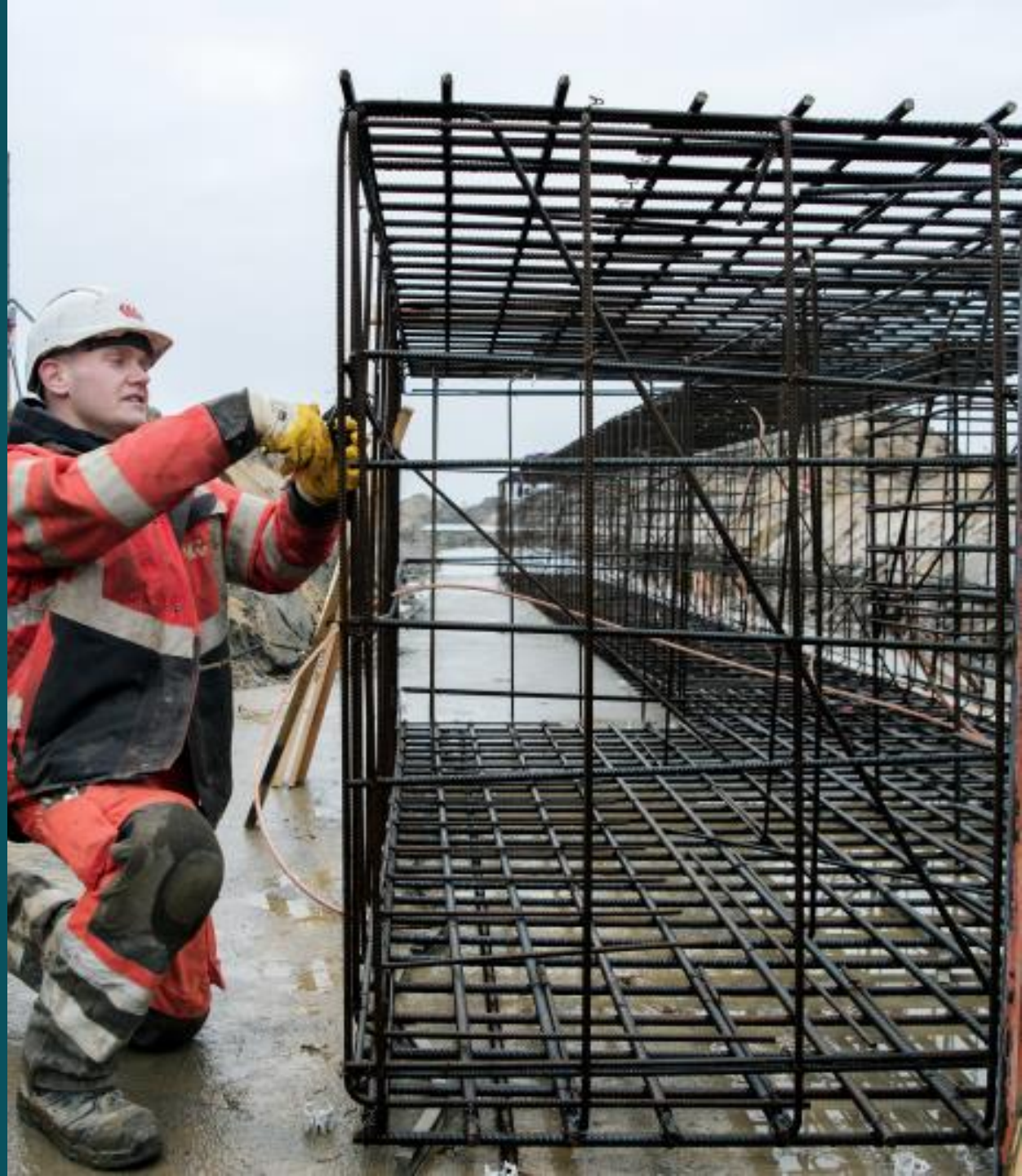
HVORDAN PÅVIRKER STATIONER MILJØET?

Eksempler i driftsfasen:

- Støj fra højspændingsanlæggene
- Landskabelige forhold

Eksempler i anlægsfasen:

- Transporter/trafik
- Lys
- Støj
- Støv



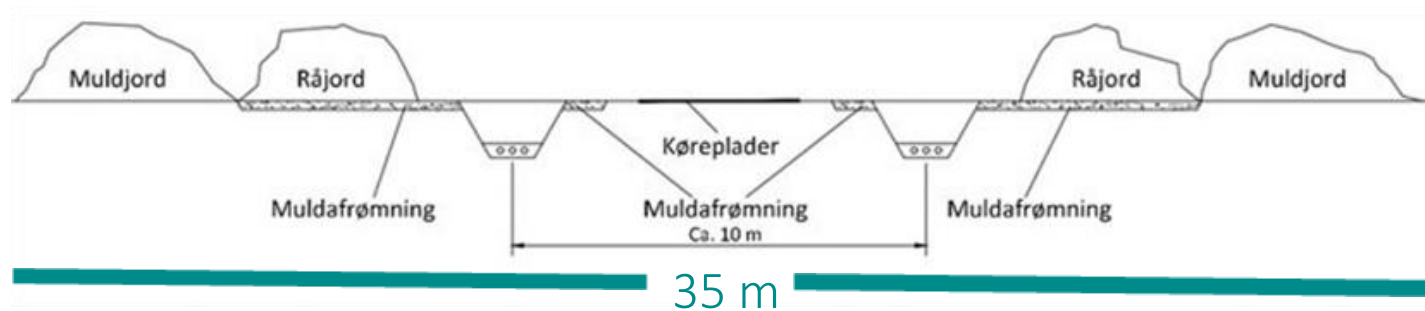
KABELTRACÉ

Ca. 55 km nedgravede kabler fra Grenå Strand til stationen i Trige

Hvert kabelanlæg: To systemer (tre ledere i hver), muffer til at samle kablerne, linkboksbrønde, fiberbrønde, markeringspæle mv.

Eksempler på hensyn, når vi placerer kabler og stationer:

- Byer og beboelse
- Ejendomsspecifikke forhold
- Planlægning (lokalplaner og landzonetilladelser)
- Fredninger og skov
- Beskyttet natur som Natura2000 og bilag IV arter
- Anden infrastruktur (jernbane, motorvej mm.)
- Terrænforhold
- Grundvand og overfladevand
- Kulturhistorie
- Anlægsøkonomi
- Teknik



Princip for tværsnit af anlægsbælte til to 220 kV kabelsystemer

HVORDAN PÅVIRKER KABLER MILJØET?

Eksempler i anlægsfasen

- Støj og støv fra anlægsarbejdet
- Transporter/trafik
- Afledning af vand
- Passage af natur og Natura 2000 områder

Eksempler i driftsfasen

- Få synlige anlæg
- Dræning
- Spor i landskabet



FELTUNDERSØGELSER

Flora og fauna undersøges for at vurdere projektets konsekvenser for miljøet:

- Kortlægning af beskyttet natur
- Vandløb og vandhuller
- Skovarealer og småbiotoper
- Kortlægning af ynglefugle i skov og beplantninger
- Eftersøgning af bilag IV arter (birkemus, flagermus, markfirben m.v.)
- Geotekniske forundersøgelser

Energinet og Miljøstyrelsen vælger undersøgelsesområdet og planlægger et feltundersøgelserprogram.

Feltundersøgelserne vil strække sig over det meste af 2024

I bliver kontaktet før, hvis vi går i gang med feltundersøgelser på jeres ejendom.



AFTALER OG RETTIGHEDER

Koncessionsvinder skal "erhverve rettigheder" for at kunne etablere og have anlæg i drift:

- Arbejdsarealer
- Pålæg af servitut til sikring af kabler
- Erhvervelse af areal til stationer

Erhvervelse af rettigheder vil enten ske ved aftale eller ekspropriation



AFTALER OG RETTIGHEDER

Man kan få erstatning for:

- Før anlægsarbejde: For rettigheder til areal og servitutpålæg
- Efter anlægsarbejde: Afgrøder, strukturskade, beplantning (fx læhegn), driftsmæssige ulemper

Tinglysning af servitut:

- Begrænsninger af fremtidig arealanvendelse
- Almindelig landbrugsdrift kan fortsætte

Linjeføring fastlægges med jer. Kom gerne med input allerede nu:

- Konkrete bygge- & udvidelsesplaner
- Større hoveddræn / private ledninger
- Specielle afgrøder m.v.





Miljøministeriet
Miljøstyrelsen

Landanlæg til Kattegat Havvindmøllepark

Borgermøde den 7. marts 2024

Malou Friis Vittrup
Miljøstyrelsen



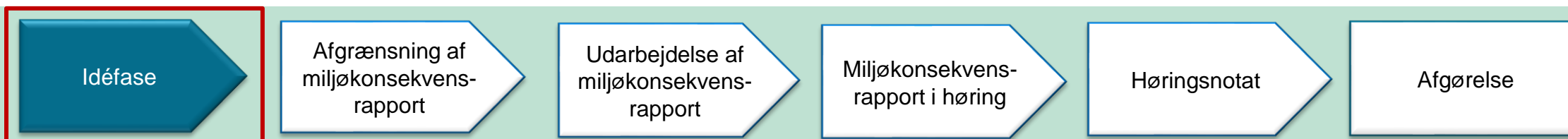
Miljøvurderingsproces

Formål med miljøvurderingsprocessen

- Undersøge og afværge mulige påvirkninger på miljøet (positive/negative påvirkninger)
- Inddrage offentligheden

Undersøgelsens emner

- Biologiske mangfoldighed
- Befolkningen
- Menneskers sundhed
- Fauna, flora, jordbund, vand, luft, klimatiske faktorer
- Materielle goder
- Kulturarv samt arkitektonisk og arkæologisk arv
- Landskab



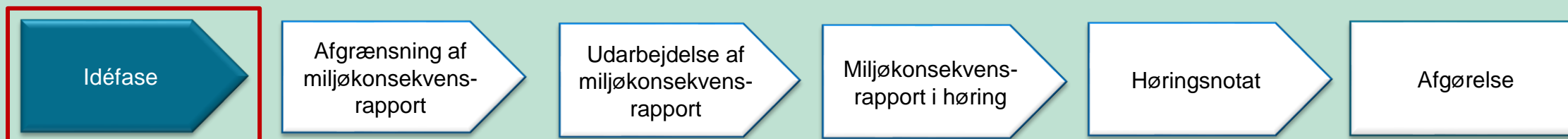
Miljøvurdering

Idéfase (1. offentlighedsfase)

- Formål: at give offentligheden mulighed for at komme med forslag og idéer til indholdet i miljøkonsekvensrapporten
- Udgangspunkt for idéfasen: Idéoplæg (beskrivelse af projektet og dets mulige påvirkninger)

Information om høringen og idéoplæg:

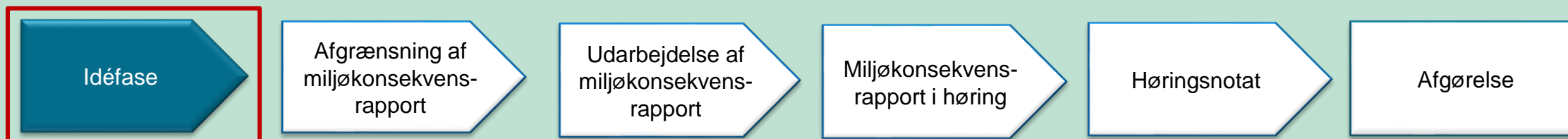
<https://mst.dk/annonceringer/2024/februar/landanlaeg-til-kattegat-havvindmoellepark>



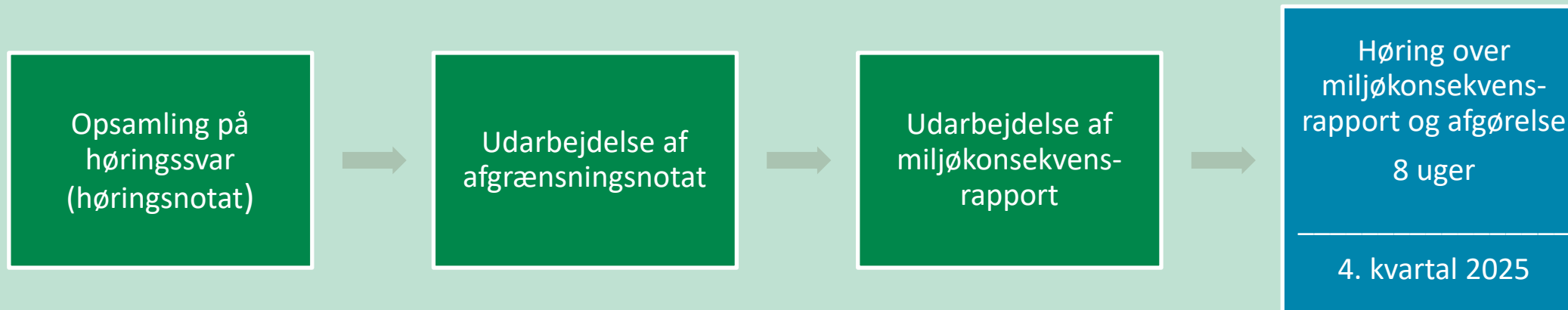
Miljøvurdering

Emner i idéoplægget:

- Påvirkning fra støj og trafik
- Påvirkning fra luft, lys og uheld
- Påvirkning af jord og jordarealer
- Påvirkning af grundvand og overfladevand
- Påvirkning af landskab
- Natura 2000-områder, andre naturområder, skov m.v.
- Kulturhistorie
- Magnetfelter
- Kumulation med andre planer og projekter



Det videre forløb for miljøvurderingsprocessen



Status på sagen og sagens dokumenter:

<https://mst.dk/erhverv/rig-natur/miljoevurdering/igangvaerende-miljoevurderinger/landanlaeg-til-kattegat-havvindmoellepark>

Høring over miljøkonsekvensrapport og afgørelse annonceres på:

<https://mst.dk/annonceringer>

Klik evt. ind på siden og vælg "Abonnér på" og vælg derefter emnet "Plan og miljøvurderinger".



Hørings svar – eksempler på emner

- Kendskab til beskyttede arter i et område
- Forslag til alternative linjeføringer
- Drænforhold eller oversvømmelsesrisiko
- Spørgsmål til eksisterende anlæg i området

Hvordan ser et høringssvar ud?



Høringssvar

Vi vil meget gerne høre din mening, så husk at afgive dit høringssvar:

Hvornår: *senest den 18. marts 2024*

E-mail: mst@mst.dk *markér med journalnr. 2023-49364*

Brev: *Miljøstyrelsen, Tolderlundsvej 5, 5000 Odense C*

Kontaktperson: *Malou Friis Vittrup, tlf. nummer: +45 21 51 22 29*

SPØRGSMÅL



INDSEND IDÉER OG FORSLAG TIL MILJØKONSEKVENSVURDERING AF STATIONER OG KABLER PÅ LAND:

Idéer og forslag sendes skriftligt til Miljøstyrelsen

senest den 18. marts 2024

Send mail til:

mst@mst.dk

Markér med emnet:

*Miljøvurdering af Landanlæg til Kattegat Havvindmøllepark,
j.nr. 2023-49364*

Anfør dit/jeres navn og adresse i høringsvaret.

Eller send som brevpost til:

Miljøstyrelsen
Tolderlundsvej 5
5000 Odense C